

Российская Федерация - Россия
ООО «Стройсервис»
Свидетельство № 1147.01-2012-2335013333-П-133
о допуске к определённому виду или видам работ, которые оказывают влияние на безопасность
объектов капитального строительства

ст.Динская

18 мая 2022г

ЗАКЛЮЧЕНИЕ № 23-05-22

По результатам обследования объекта недвижимости:

**Здание МАОУ МО Динской район СОШ № 10
имени братьев Игнатовых**

по адресу:

Краснодарский край, Динской район, ст.Васюринская,
ул.Луначарского, 94

Директор ООО «Стройсервис»



А.М.Таранова

2022г

Заказчик: Муниципальное автономное общеобразовательное учреждение муниципального образования Динской район «Средняя общеобразовательная школа №10 имени братьев Игнатовых»

Объект: Здание школы №10 :

Адрес объекта: Краснодарский край, Динской район, ст.Васюринская, ул. Луначарского,94 :

ООО «Стройсервис», на основании Свидетельства о допуске к определённому виду или видам работ, которые оказывают влияние на безопасность объектов капитального строительства № 1147.02-2012-2335013333-П-133, выданное СРО НП «Комплексное Объединение Проектировщиков» и выписки из реестра членов саморегулируемой организации, выполнил техническое обследование здания «школы №14» на предмет выполнения требований СП 59.13330.2020 «Доступность зданий и сооружений для маломобильных групп населения», по вопросам:

1.По обеспечению доступа маломобильной группы населения на креслах-колясках на второй этаж здания;

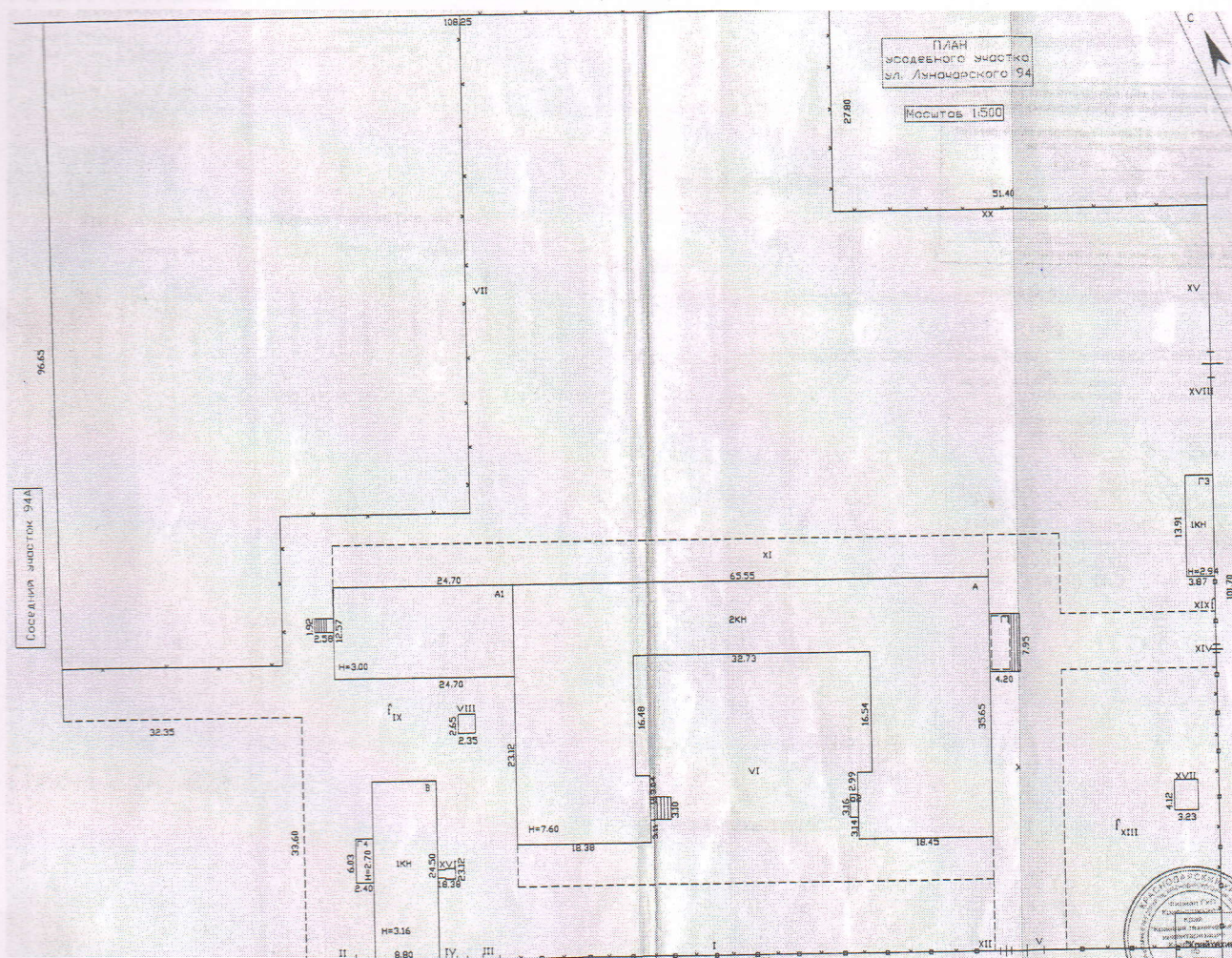
2.По обеспечению санитарно-бытовых помещений (санузлы) для маломобильной группы населения;

На основании технического паспорта, выполненного филиалом Государственного унитарного предприятия Краснодарского края «Крайтехинвентаризация - Краевое БТИ по Динскому району и визуального осмотра объекта недвижимости здания «МБОУ ООШ» – выявлено следующее:

- Рассматриваемое здание, размещается на территории земельного участка в системе населённого пункта в существующей застройке, по улице Луначарского, на земельном участке площадью 18152 м.кв.

Литера по плану	Наименование здания и его частей	Формула для подсчета площадей по наружному обмеру	Площадь (кв. м)	Высота (м)	Объем (куб. м)
1	2	3	4	5	6
A	Здание школы	1 этаж $(65,55*9,98)+(16,48*16,40)+(9,19*18,38)+(16,54*16,42)+(9,21*18,45)$ 2 этаж $(9,98*65,55)+(16,48*16,40)+(16,54*16,42)$	1 534.9	7.60	10 310
A1	Пристройка	$24,70*12,57$	310.5	3.00	931
a1	Пристройка	$1,10*3,10$	3.4	3.00	10
a2	Пристройка	$3,16*1,12$	3.5	3.00	11

Схема размещения здания школы на земельном участке

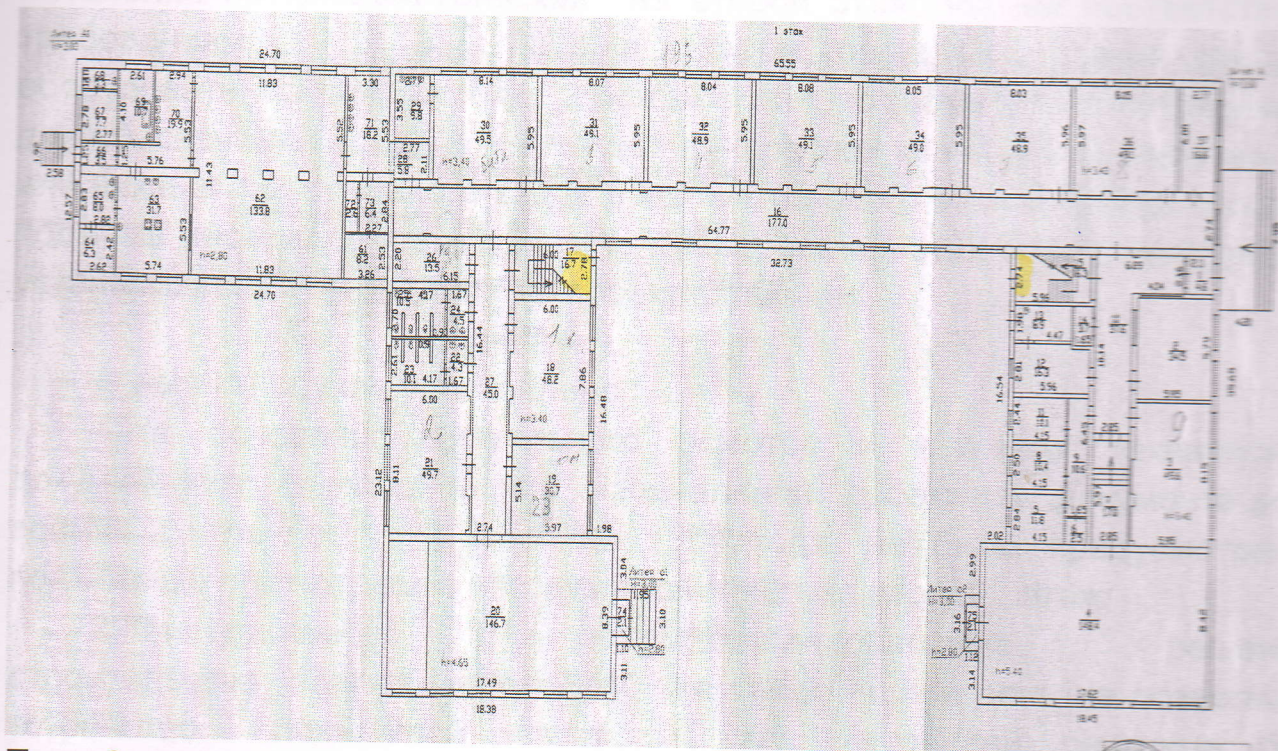


- Согласно технического паспорта , имеет следующие технические характеристики:

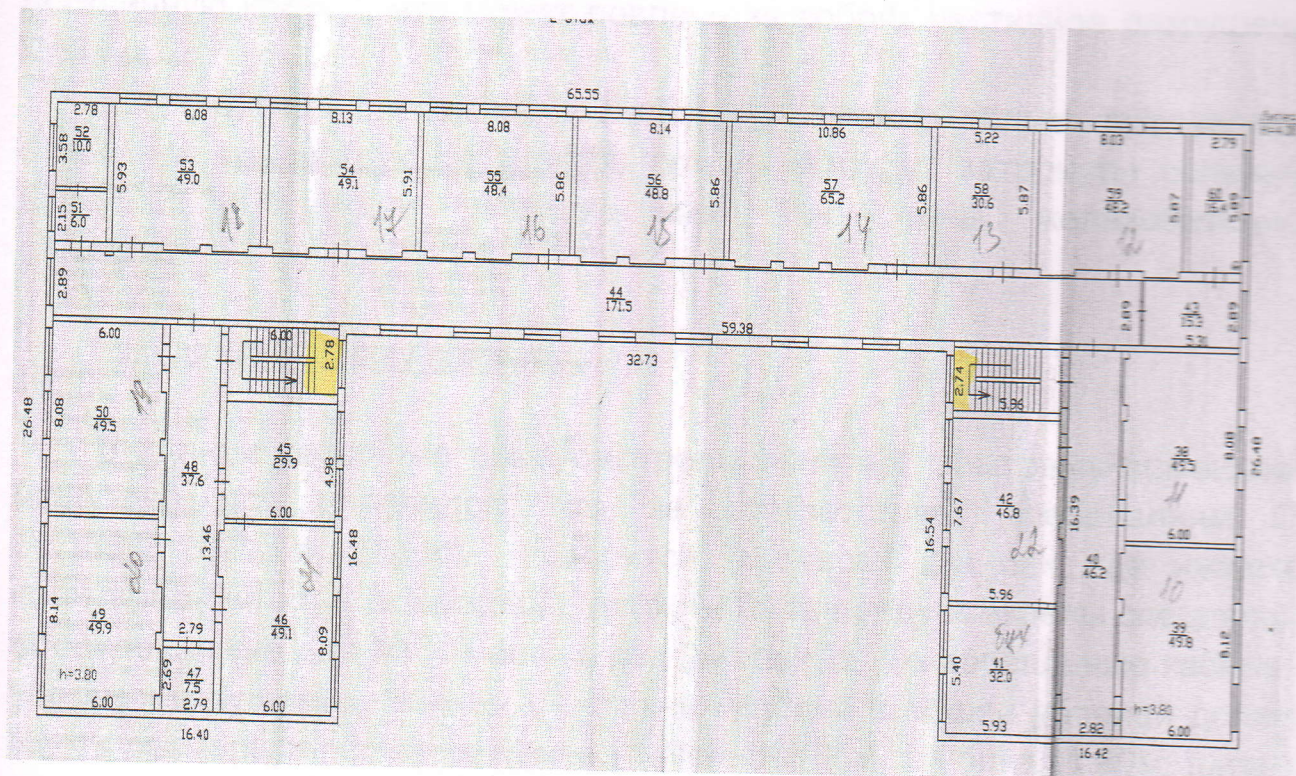
- фундамент бетонный ленточный с осадкой;
- стены и перегородки кирпичные с мелкими трещинами;
- перекрытия из железобетонных плит;
- крыша, конструкция, выполненная из деревянных элементов ;

Конструктивная схема здания – стеновая с продольными несущими стенами и дополнительными несущими поперечными внутренними стенами, ограждающие лестничные клетки. Вход на второй этаж выполняется по лестнице, шириной менее 3.0м (2.78-2.74м) с площадками, шириной менее 1.50м.

План 1 этажа



План 2 этажа



Вывод по первому вопросу:

В здании школы №10 не обеспечен доступ маломобильной группы населения на креслах-колясках на второй этаж, что не соответствует требованиям СП 59.13330.2020, в котором говорится: «здания следует оборудовать пассажирскими лифтами или подъёмными платформами для обеспечения доступа инвалидов на креслах-колясках на этажи выше или ниже этажа основного входа в здание (первого этажа) Выбор способа подъёма инвалидов и возможность дублирования этих способов подъёма устанавливается в задании на проектирование».

В данном случае установлено :

1. На основании визуального осмотра и изучения технической документации выявлено, что изначальной проектной документацией здания школы, выполненного до 1964 года, не были предусмотрены подъёмные платформы и пассажирский лифт на второй этаж;

2. Конструктивные и объёмно-планировочные решения строительства здания школы №10 на сегодняшний день не позволяют устройство подъёмной платформы на внутренней лестнице без проведения капитального ремонта и реконструкцию здания, которые затронут несущие конструкции здания (несущие стены, ограждающие лестничную клетку), что может повлечь за собой частичное разрушение здания;

3. Устройство пассажирского лифта возможно только при условии серьёзной реконструкции здания, при этом будут затронуты основные несущие конструкции (несущие кирпичные стены, железобетонные перекрытия);

Вывод по второму вопросу :

В здании школы не предусмотрены санитарно-бытовые помещения (санузлы) для инвалидов, что не соответствует требованиям СП 59.13330.2020, в котором говорится: «во всех зданиях, где имеются санитарно-бытовые помещения, должны быть предусмотрены специально оборудованные для МГН места в раздевальных, универсальные кабины в уборных и душевых, ваннах. Доступная кабина в общей уборной должна иметь размеры в плане не менее : ширина-1.65м, глубина -1.80м, ширина двери – 0.90м. В кабине рядом с унитазом следует предусматривать пространство не менее 0.75м для размещения кресла-коляски, а также крючки для одежды, костылей и других принадлежностей. В кабине

должно быть свободное пространство диаметром 1.4м для разворота кресла-коляски. Двери должны открываться наружу» ;

В данном случае установлено :

- существующие размеры и общая площадь помещения санузла в здании школы №10 не позволяют установить кабину размером в плане не менее: шириной -1.650м, глубиной – 1.80м и двери шириной 0.90м ;

- для устройства универсальной кабины, доступной для инвалидов на креслах-колясках, необходимо выполнить перепланировку помещений здания школы, что возможно только за счёт сокращения площади основных помещений.

ВЫВОД:

В рассматриваемом здании «Муниципальное автономное общеобразовательное учреждение муниципального образования Динской район «Средняя общеобразовательная школа №10 имени братьев Игнатовых», для выполнения необходимых требований по доступности для маломобильных групп населения на второй этаж, необходима реконструкция здания, которая затронет основные несущие конструкции с нарушением несущей способностью здания школы.

Для обеспечения здания школы санитарно-бытовыми помещениями (санузла) для инвалидов, необходимо выполнить перепланировку, которая повлияет на изменение общей площади основных помещений школы.

Директор
ООО «Стройсервис»



А.М.Таранова